

Как использовать данные в разработке пространственной стратегии города?

Ольга Сарапулова
ГФ «UrbanБайрам»,
городской планировщик

Содержание

1) Принципы работы

2) Аналитика и исследования

Работа с данными

Работа с людьми

**3) Разработка концепции -
находки, мысли, основные выводы и рекомендации**

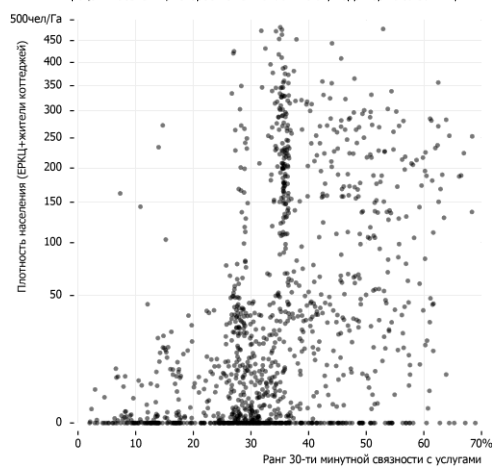
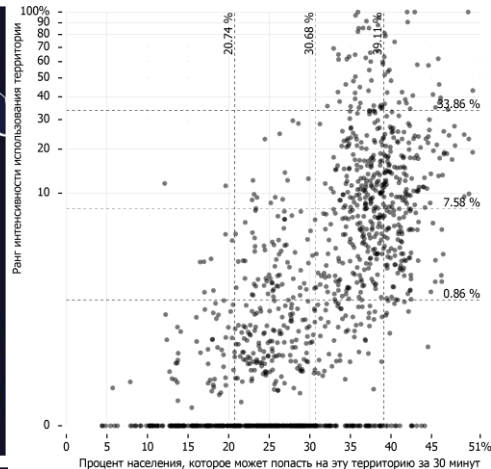
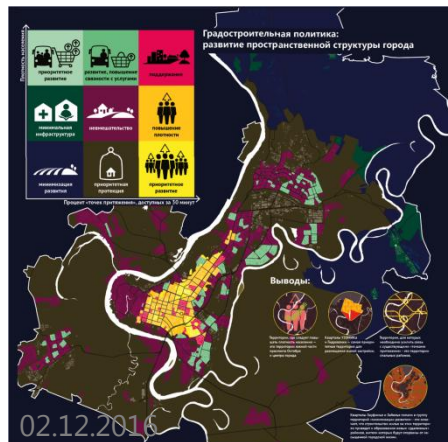
Принципы работы над Стратегией пространственного развития

- 1) Интеграция в стратегию города** (стратегия пространственного развития – ключевая часть городской стратегии)
- 2) Анализ, исследования** (необходимо понимать, какое пространство собираемся развивать)
- 3) Вовлечение власти, бизнеса и горожан** (поиск реальных механизмов трансформации, запуск проектов)

Задача №1

Понимание логики развития пространства города

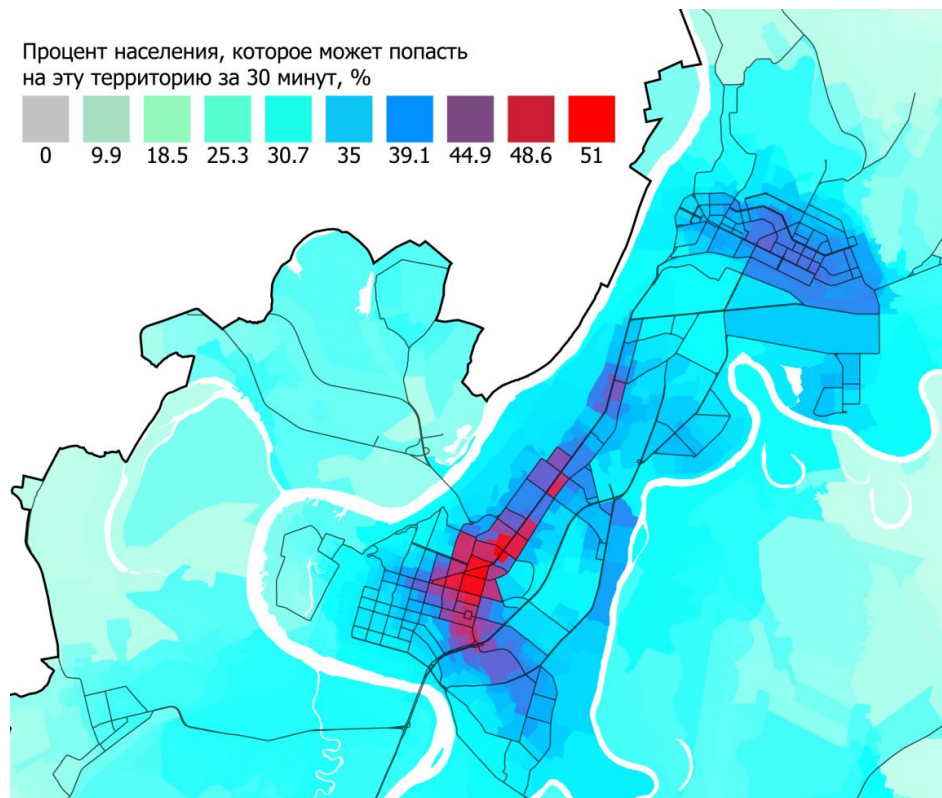
Понять логику развития пространства: оценочные модели А.Э. Гутнова



Основные идеи:

- 1) Город – естественная система, имеющая собственные закономерности развития
- 2) Территориальный рост возможен лишь в том случае, если каркас города достаточно силен для удержания новой «ткани»
- 3) Для усиления каркаса, необходимо «гармонизировать город», устраняя накопившиеся диспропорции

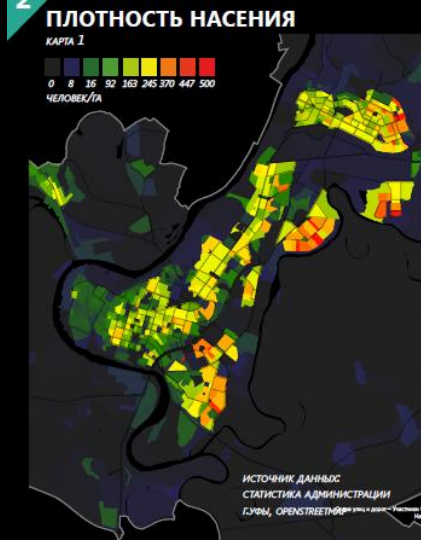
Открытые данные о доступности территории



Ключевой элемент анализа диспропорций - матрица доступности территорий относительно друг друга для 1200 кварталов города (на общественном транспорте, на автомобиле и пешком). Время перемещения определялось на основе данных Google-карт.

Впоследствии похожая методика была использована при актуализации генерального плана Москвы в 2015 году (на основе данных Яндекс-карт, с разбивкой по дням недели и времени суток).

Матрица является малозатратным и быстрым инструментом для определения потенциала развития территорий.



Задача №2

Сбор данных о транспортной системе

Сбор данных о транспортных потоках



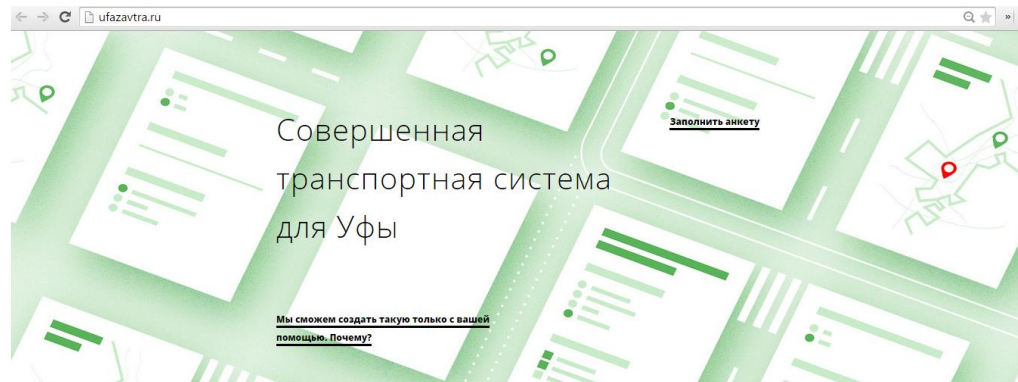
Решение транспортного вопроса – ключевая задача стратегии пространственного развития для крупных городов, поэтому необходимо обеспечить данными процесс принятия решений.

Важная часть этих данных - данные о транспортных потоках. Собрать их трудоемко, но реально. Наличие данных позволит оценивать реалистичность предложений стратегии и искать наилучшие решения для отдельных узлов транспортной системы.

Необходимым дополнением являются социологические данные о транспортном поведении горожан и их перемещениях.

Мониторинг этой информации должен проводиться регулярно.

Опрос о транспортных перемещениях горожан



Блок первый. Перемещения по городу.

Видео-инструкция

1. Укажите адрес Вашего основного места проживания
(или укажите примерное место на карте, предварительно нажав на синюю кнопку)

Введите адрес

2. Опишите Ваши передвижения за прошлый будний день

Последовательно укажите места, которые вы посещали в течении этого дня, а также опишите, как вы добирались туда (способ перемещения и время, которое заняло перемещение). После заполнения информации о первом перемещении, появится кнопка — добавить еще одну поездку.



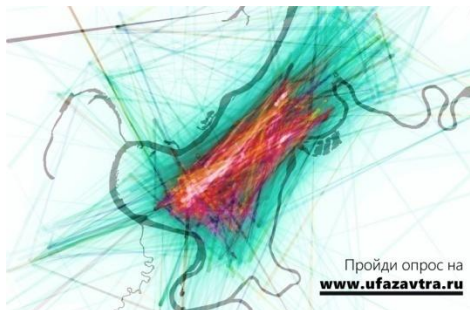
В апреле 2015 года в Уфе был проведен эксперимент по массовому сбору информации о транспортном перемещении горожан. Опрос проводился через интернет с использованием специально разработанного интерфейса.

Анкета состояла из трех блоков: поездки в будние дни, поездки в выходные дни и загородные поездки.

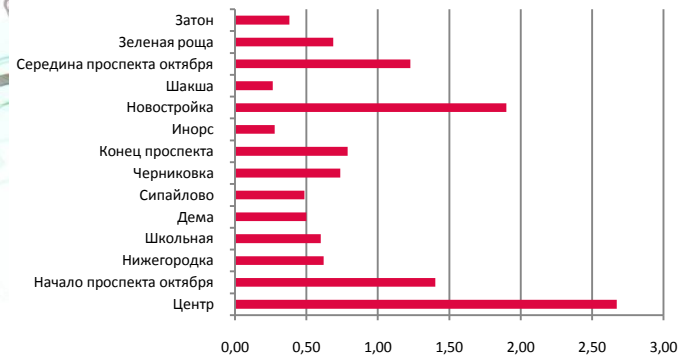
Данный формат позволил собрать более 20 тыс. ответов и получить интересные результаты, которые позволяют понять мобильность горожан.

Опрос о транспортных перемещениях горожан: результаты

Район, в котором начинается перемещение	Район, в котором заканчивается перемещение				
	Центр	Начало проспекта октября	Дема	Сипайлово	Черниковка
Центр	37.57%	10.78%	1.92%	3.01%	4.81%
Начало проспекта октября	30.41%	19.06%	1.97%	2.90%	6.60%
Нижегородка	35.83%	8.56%	1.60%	3.74%	5.35%
Дема	24.11%	8.19%	29.83%	2.47%	2.01%
Сипайлово	18.77%	8.25%	1.60%	17.86%	6.34%
Черниковка	13.29%	6.73%	1.15%	4.14%	34.42%

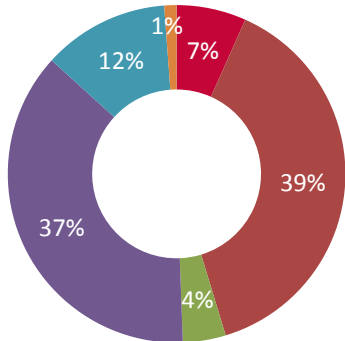


Отношение количества въездов в район к количеству выездов для крупных жилых районов



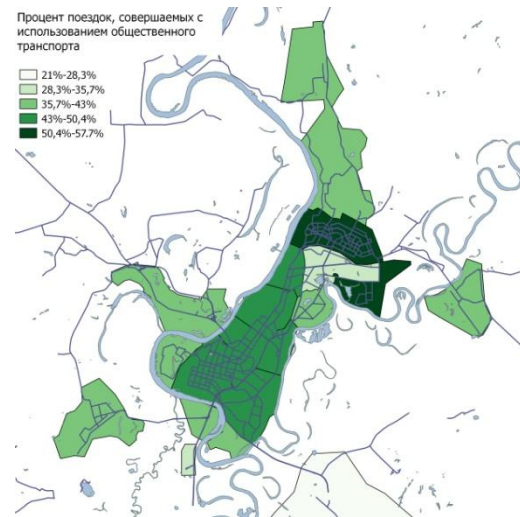
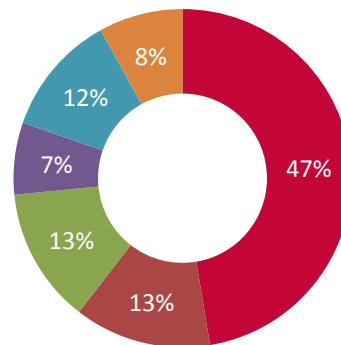
Структура всех перемещений по видам транспорта
(и в будни, и в выходные дни)

- пешком
- личный автомобиль
- трамвай / троллейбус
- автобус
- такси, служебная машина, подвозят
- велосипед



Цели поездок (в будни)

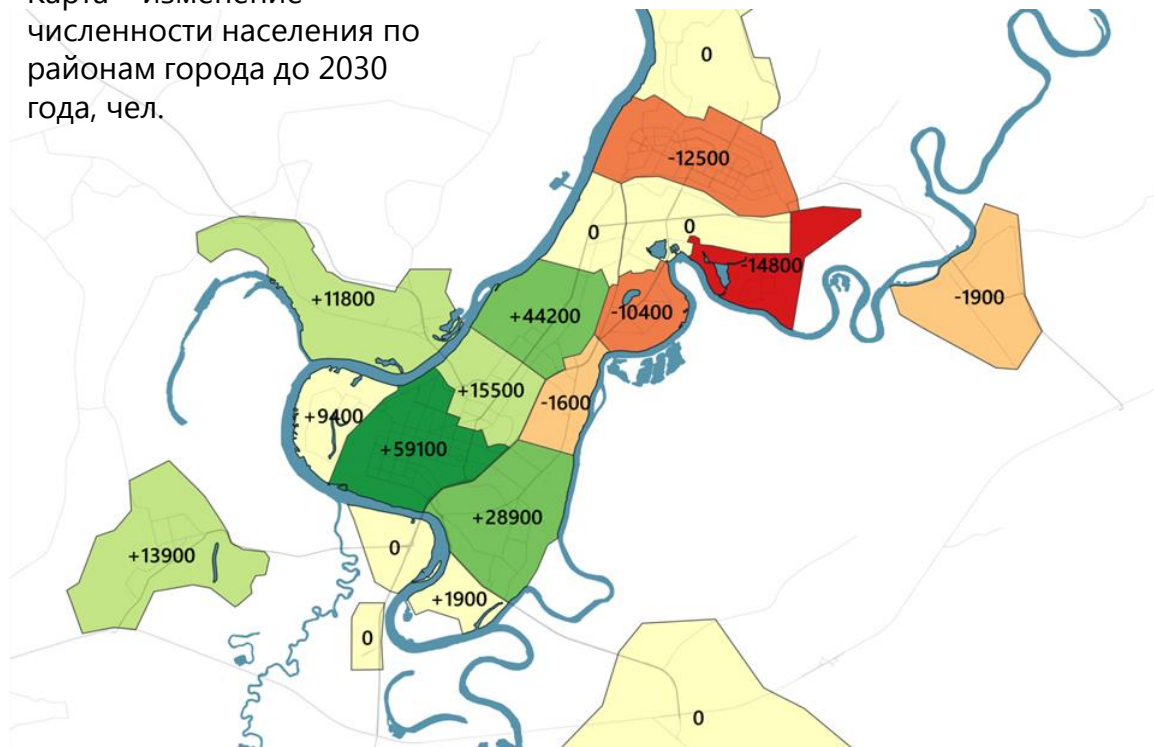
- по работе
- учеба
- покупки
- досуг
- в гости
- прочее



02.12.2016

Проверка на «компактность»

Карта – изменение численности населения по районам города до 2030 года, чел.



В некоторых районах (Центр, Прспект Октября, Зеленая Роща) необходимо увеличить численность населения, другие районы необходимо разуплотнить (Сипайлово, Инорс, Черниковка). Дема и Затон остаются резервами пространственного развития – их можно развивать только после того, как будет решен вопрос с транспортной инфраструктурой, причем Дема более приоритетна, чем Затон.

Разные районы в перспективе до 2030 с точки зрения жилищного строительства будут развиваться по-разному, а значит к ним необходимо применять разные политики

Задача №3

Исследование потребностей горожан

Вовлечение жителей



При вовлечении горожан в осмысление вопросов пространственного развития важно определить рамку обсуждений.

Такой основой будет ментальная структура города, которая существует в сознании горожан. Важно понимать, что это не административное, а «естественное», «народное» районирование.

В Уфе контуры таких «народных», «естественных» районов определяются четко.

Гипотеза заключается в том, что существует локальная идентичность, зачатки локального территориального сообщества, которые могут стать одним из ресурсов развития районов города.

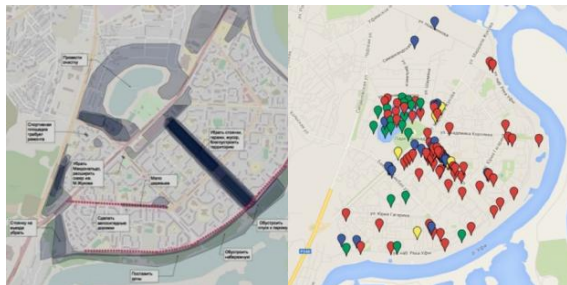
Опыт работы в Уфе подтверждает это, однако для вовлечения этого ресурса требуется системная работа.

Вовлечение жителей: марафон «Дни соседа» о всех районах города



Одним из инструментов вовлечения горожан был марафон «Дней соседа». Ежедневно мобильная площадка переезжала из одной части города в другой. Площадка состояла из трех функциональных зон: исследовательская (выявление проблем и потенциалов района, сбор пожеланий, выявление инициативных горожан, соцопрос о районе), развлекательная (мастер-классы, организованные городскими активистами), просветительская (лекторий, где жителями рассказывали про участие в управлении многоквартирным домом). В результате был сформирован отчет о каждом районе города и сформированы списки людей, которые хотели в дальнейшем заниматься районом.

Исследовательские семинары: изучение отношения жителей к своему району



Анализ восприятия жителями своего района, сбор предложений по развитию района

На втором этапе проводились исследовательские семинары – архитекторы изучали, как жители воспринимают и используют пространство района, еще раз проговаривались проблемы и потенциалы.

Семинары помогали организовывать районные администрации, поэтому часто люди приходили с желанием высказать свое недовольство властям. И очень удивлялись, когда их просили высказать свое мнение по поводу будущего развития района.

Семинары в том числе позволили выявить интересный факт. Планируемые городской администрацией масштабные изменения (строительство магистралей, мостов, расселение) делят жителей на группы «за» и «против» в отношении 50% на 50%. Это означает, что необходима дальнейшая работа с населением.

Проектный семинар: вовлечение всех заинтересованных сторон



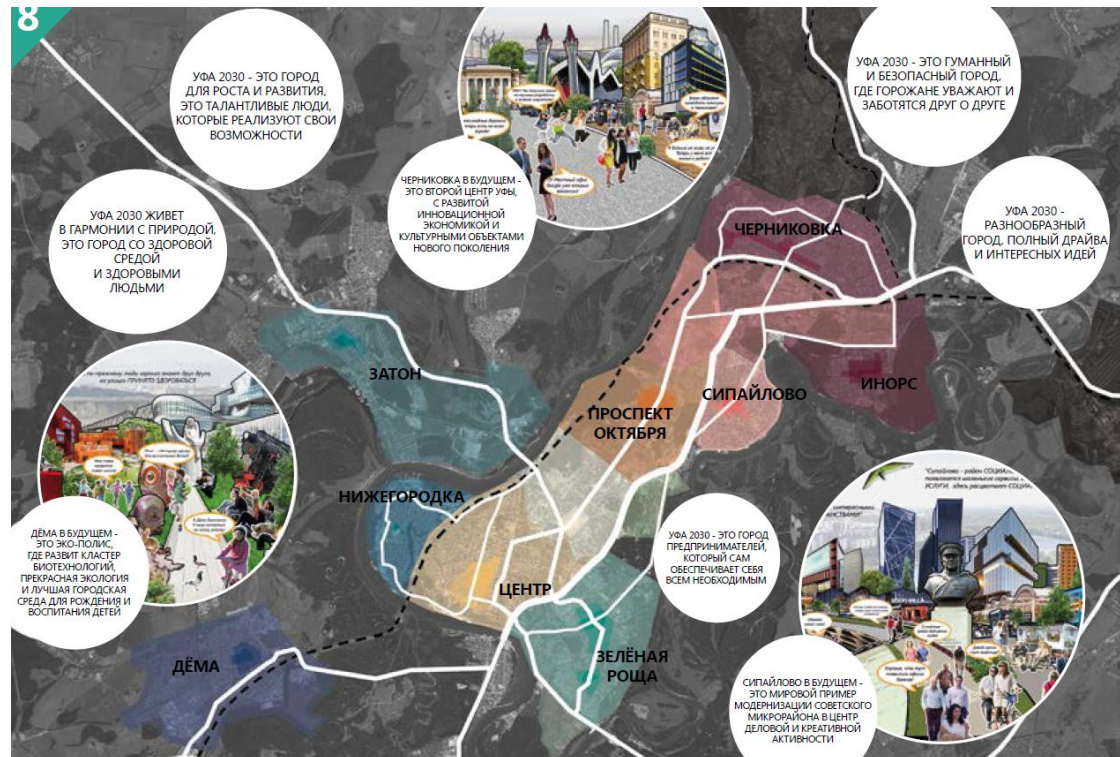
На примере района Дема был опробован формат вовлечения власти, бизнеса и горожан в определение целеполагания и разработку проектов для развития района. За неделю до мероприятия были проведены глубинные интервью со всеми участниками, которые позволили выявить интересы участников и уточнить проблематику. В итоге 4-часового воркшопа был проведен комплексный анализ текущего состояния района, определены перспективы развития и сформулированы идеи интересных проектов. Мероприятие сподвигло архитекторов, застройщиков и администрацию района задуматься о согласовании своих действий. Администрация представила наработки по воркшопу жителям, они были готовы включиться в работу и предложили множество собственных проектов.

8 апреля 2015 г. ДДЮТ «Орион». Обсуждение видения развития района с жителями

Задача №4

Генерация проектов развития

Пространственная Стратегия Уфы



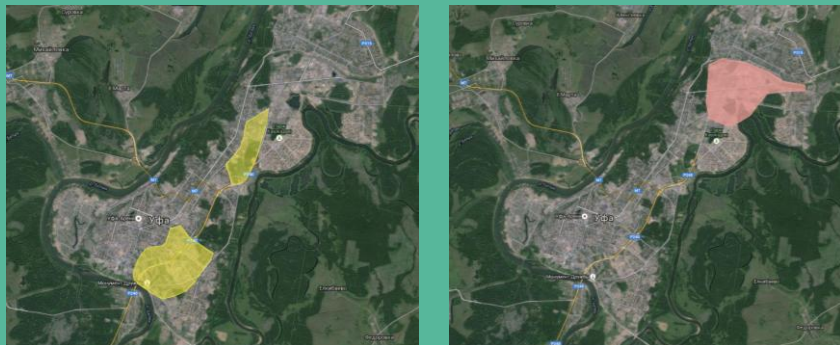
По итогам аналитической работы и работы с населением была сформирована концепция пространственного развития.

Ключевые положения:

- 1) Сохранность природы, окружающей город, и зеленых насаждений
- 2) Разнообразие среды в районах города
- 3) Формирование полноценных локальных центров в каждом районе
- 4) Транспортная стратегия: строительство недостающих элементов УДС (замена решений, разрушающих городскую среду на альтернативные), связь всех районов за счет общественного транспорта.
- 5) Проявление «новых районов» – на полуострове – новые многофункциональные городские центры.

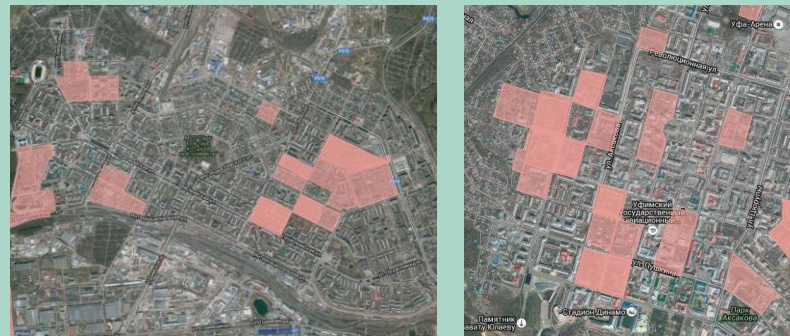
Два типа районов

Территории, на которых планируется значительный объем строительства (brown-field, green-field)



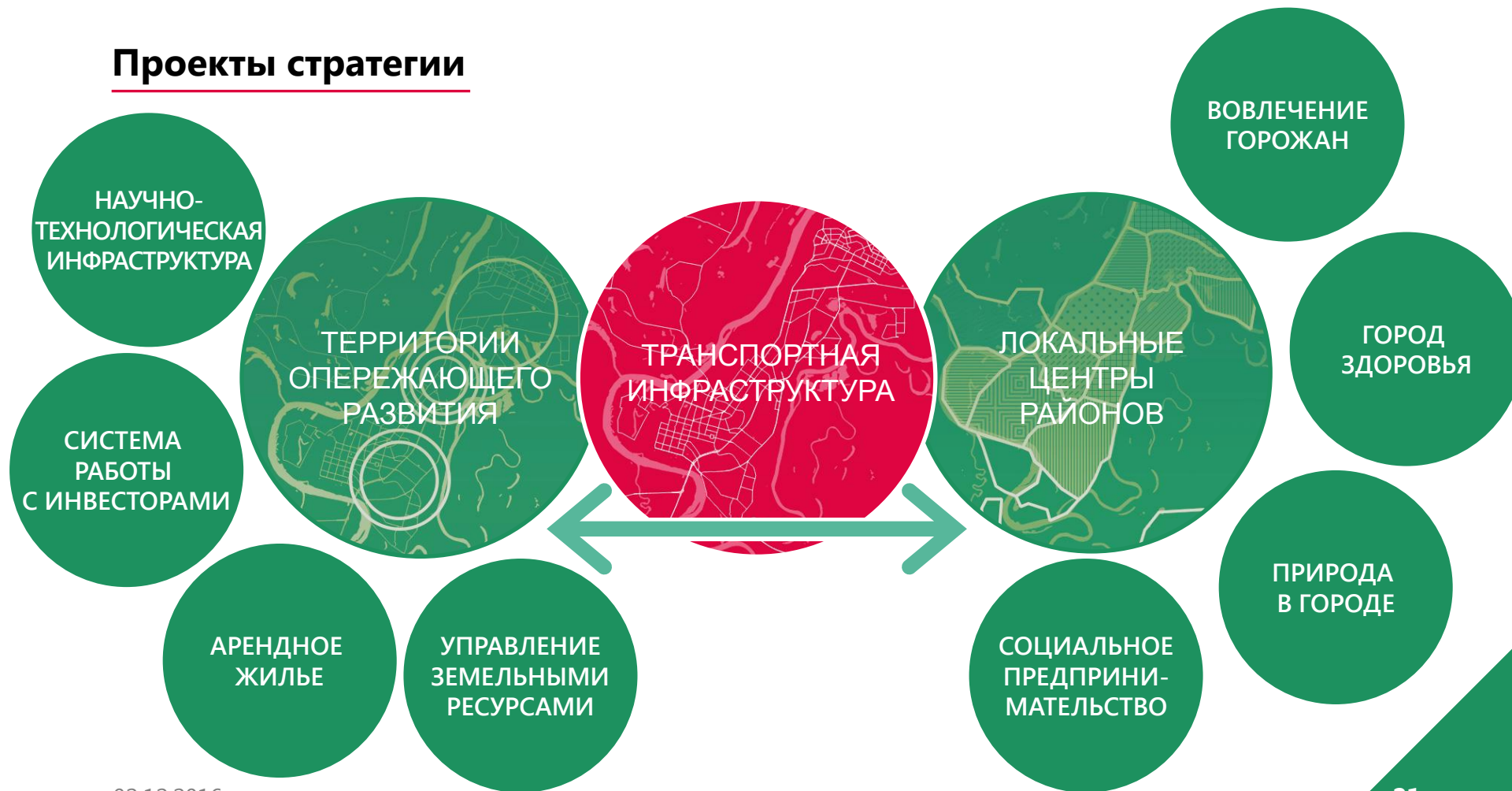
В Уфе к таким территориям относится Глумилино, территории вокруг проспекта С.Юлаева на въезде в город (район Старая Уфа), Лихачевская промзона, новая застройка в Деме.

Сложившиеся районы, где развитие возможно только в пределах сложившейся планировочной структуры



В Уфе это исторический центр, Зеленая Роща, Сипайлово, Инорс, Старая Часть Демы, Проспект, Новостройка, Нижегородка.

Проекты стратегии



Цели пространственной стратегии и связь со стратегией города

